

Vedtaget på repræsentantskabsmøde november 2012. Indstilles til generalforsamlingen 2013.

En styrket biblioteksforening **i en ny** **Organisation**



Ny struktur 2013

Formål

For at være en slagkraftig moderne interesseorganisation, er det nødvendigt at være omstillingsparat og hele tiden tilpasse sig til omverdenen. Det gælder også hvordan man internt organiserer sig.

Danmarks Biblioteksforening har i det sidste års tid debatteret egen struktur og er nu ved at være i mål. Vi har i de forløbne år haft en række debatter om ideer til ny struktur afsluttende med Workshop på Repræsentantskabsmøde og møde med regionsforeningerne. Der er kommet en række gode, men forskelligartede bud på fremtiden organisation.

Forretningsudvalget (FU) har på den baggrund lavet et forslag til ny organisationsmodel for Danmarks Biblioteksforening, som repræsentantskabet skal tage stilling til, inden der skal vedtages nye vedtægter på årsmødet 11. marts 2013. Det betyder at vi efter kommunevalget i november 2013 kan vælge de styrende organer efter de nye regler i foråret 2014.

Tidsplan for strukturdebat

15. april 2011	Fællesmøde FU og regionsforeningerne
Maj 2011	Debatoplæg om strukturen i DB
September 2011	<ul style="list-style-type: none">• FU beslutter proces og evt. fusion med andre – hvorefter tidsplan tilrettes• Der udsendes debatoplæg til Regioner og medlemmer sammen med pjecen DERFOR DB• DB Tour Danmark rundt til alle kommuner påbegyndes (forventes afsluttet ultimo 2012)
28. - 30. marts 2012	DB Årsmøde – temadebat om struktur
20. april 2012	Fællesmøde FU og regionsforeningerne
Maj 2012	Der udsendes forslag til ny struktur
Juni – oktober 2012	Debatperiode
26. oktober	Fællesmøde FU og Regionsrepræsentanter
23. november 2012	Repræsentantskabet behandler forslag til vedtægt
11. marts 2013	DB årsmøde vedtager nye vedtægter (og struktur)
Januar 2014	Valg til Repræsentantskab
Marts 2014	Nyt repræsentantskab tiltræder



FORUDSÆTNINGER

En ny struktur skal sikre:

- En politisk og geografisk repræsentativ landsorganisation.
- En demokratisk (politisk) repræsentation fra medlemskommuner
- En demokratisk (faglig) repræsentation
- Politisk og fagligt ejerskab, engagement og tyngde
- Samarbejde mellem fagfolk og politikere
- Inspiration og aktiviteter på tværs af kommunegrænser
- Lokalt og national debat
- DB som omdrejningspunkt for debat og biblioteksudvikling

I alt sin enkelthed skal DB fortsat rumme politikere fra alle sider af dansk politik og fra alle egne af landet og samtidig rummer foreningen også fagfolk fra biblioteksverdenen bredt rekrutteret. På den måde sikres den tætte dialog mellem det politiske og det faglige niveau med det formål fortsat at fremme dansk biblioteksvæsen og det danske samfund i alle dets aspekter.

EN FLEKSIBEL REGIONSSTRUKTUR

>> DANMARKS BIBLIOTEKSFORENING

Beskrivelse

En struktur, der bygger på en styrket central organisation og fem regionale valgkredse, der hvert fjerde år vælger medlemmer til repræsentantskabet.

Regionalt vælger man efter lokale behov, hvordan man indretter sig. Om man vil lave en egentlig foreningsdannelse og vedtægter eller arbejde med en løsere struktur.

Eneste fælles regel er at der en gang hvert 4. år skal være et valgmøde, men ellers kan man lokalt tilpasse mødestruktur og aktiviteter.

Regionsforeningerne vil have mulighed for at lave arrangementer, debatmøder og andre koncepter i samarbejde med DB centralt, og søge tilskud til lokale aktiviteter.

Politisk struktur

Fremover har DB en grundstruktur, der fortsat bygger på de 5 danske regioner, som udgør rekrutteringsgrundlaget for repræsentantskabet, suppleret op med tillægsmandater, og som sådan udgør de en valgstruktur.

Fremover skal der ikke nødvendigvis dannes en egentlig forening i hver region. Løsere samarbejder og tværgående samarbejder er også en mulighed. Regionen skal derfor betragtes som en valgkreds.

Hvert fjerde år skal det være muligt at gennemføre et valg af 5 x 5 politiske (Valggruppe A) medlemmer til repræsentantskabet. Dette kan evt. gennemføres af DB centralt.

De valgbare politikere udvides fra at være kulturudvalgsmedlemmer til at være alle valgt til kommunalbestyrelser.

De regionale foreningsdannelser opkræver ikke selvstændigt kontingent, men kan arrangere regionale aktiviteter i samarbejde med DB centralt og søge aktivitetstilskud.

DB centralt vil skabe en fælles værktøjskasse, hvor man i samspil med medlemmerne kan lave undersøgelser, konsulentytelser, inspirationsmaterialer, idegenerering og vidensbank om aktuelle udviklinger. Endvidere laver DB centralt forskellige konferencer og workshops som kan rekvireres og udvikles til lokale/regionale forhold.

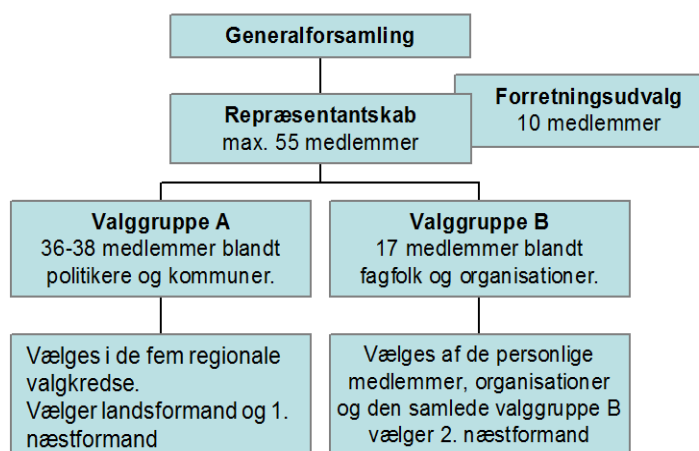
Styrende organer

FU anbefaler at man vælger et repræsentantskab, et forretningsudvalg og at generalforsamlingen er øverste myndighed. Repræsentanterne vælges, når der har været afholdt kommunalvalg og tiltræder på årsmødet efter valget.

Repræsentantskabet

Repræsentantskabet er sammensat af medlemmer fra to valggrupper:

- 1. valggruppe A (politikere): 35 medlemmer (max. afhængig af tillægsmandater) kommunalpolitikere.
- 2. valggruppe B (fagfolk): 17 medlemmer
 - a. personlige medlemmer
 - b. institutionsmedlemmer
 - c. bibliotekarstuderende
 - d. brugerråd



Valg:

Hvert 4. år (umiddelbart efter et kommunalvalg) afholdes valg til Repræsentantskabet (om sammensætning: se ovenfor).

De politiske repræsentanter vælges i 5 valgkredse, hvis geografiske udstrækning følger de nuværende regioner.

Hvis der ikke er dannet en regionsforening i valgkredsens område, forestås valget af hovedforeningen.

Fagfolkenes repræsentanter vælges gennem urafstemning blandt de stemmeberettigede medlemmer.

Forretningsudvalg

Repræsentantskabet vælger et Forretningsudvalg bestående af 10 medlemmer af dets midte. Årsmødet vælger formand, samt 1. og 2. næstformand, der automatisk indgår i FU.

Generalforsamling og årsmøde:

1. Der afholdes generalforsamling hvert 4. år med valg til Repræsentantskabet. Det politiske valg afvikles i valgkredse.

Valg af valggruppe B-medlemmer til Repræsentantskabet foregår ved urafstemning blandt stemmeberettigede medlemmer.

2. Der afholdes et bibliotekspolitisk topmøde de andre år, hvor der lægges op til politisk debat om indsatsområder.

Aktiviteter og økonomi

FU foreslår at de regionale foreninger ikke opkræver selvstændigt kontingent, men kan arrangere regionale aktiviteter i samarbejde med DB centralt og kan søge tilskud til lokale aktiviteter. På DB's budget afsættes en pulje, som kan finansiere lokale aktiviteter.

Det skal dog understreges, at en ændret struktur ikke er lavet som et besparelsesforslag, men som en effektivisering for at øge fleksibiliteten og engagementet. DB kontingent er sænket med 10 % i 2007 og bliver yderligere nedsat med 5 % i 2013. For de regionale biblioteksforeningen anbefaler Forretningsudvalget en halvering af kontingentet.



Medlemskab og valgbarhed

Danmarks Biblioteksforening vil gerne understrege at vi bygger på et forpligtende fællesskab, hvor medlemskommuner og medlemsinstitutioner spiller en afgørende rolle.

Derfor understreger vores organisation, at der er store forskelle i de rettigheder man har som personligt medlem, hvis man arbejder i en medlemskommune i forhold til hvis man ikke gør. Samme rettigheder vil man opnå hvis man arbejder på en medlemsinstitution.

Man er kun valgbar og har stemmeret, hvis man arbejder i en medlemskommune eller medlemsinstitution.

Endvidere indfører vi et lavt kontingent og prisstruktur for personlige medlemmer, der arbejder i en medlemskommune/institution. Dette er en direkte følge af, at kommunen er medlem og betaler et kontingent, som kan begrunde en betydelig rabat til de ansatte.

De valgte kontingentstørrelser kan naturligvis justeres løbende af repræsentantskabet, men som udgangspunkt forslås at medlemmer fra ikke medlemskommuner betaler dobbelt pris. De er udelukkende valgt for at vise, at der skal være en meget stor forskel på kontingenterne afhængig af kommunens medlemsstatus. Der vil også være betragtelige rabatter til studerende og pensionister.

> FORSLAG NYE MEDLEMSBETINGELSER VEDR. PERSONLIGE MEDLEMMER (OG BRUGERRÅD):

1. **Kommuner**
Kontingent, indflydelse og service mv.: som hidtil.
2. **Personlige medlemmer**
 - a. **Som arbejder i medlemskommune/institution**
Årligt kontingent **300 kr. incl. moms.**
Service og indflydelse som nuværende.
Personlige medlemmer, som er ansat i medlemskommuner eller medlemsinstitutioner opnår rabat på kontingent, således at dette er 300 kr. incl. moms.
 - b. **Som ikke arbejder i medlemskommune/institution**
Årligt kontingent **600 kr. incl. moms.**
Åbent for øvrige interesserede.
Forhøjet pris ved deltagelse i årsmøde, konferencer og køb af publikationer og andre ydelser.
Ingen stemmeret, ikke valgbare til repræsentantskab.
3. **Pensionister**
Kontingent som personlige medlemmer (aktive), uanset bopæl og tidligere arbejdssted.
Ingen stemmeret, ikke valgbare.
Medlemspris ved køb af publikationer og andre ydelser
4. **Studerende**
Kontingent, indflydelse og service mv.: som hidtil.
Der kan foretages en justering omkring hvilke uddannelser, der berettiger til medlemskab.
5. **Institutioner mv.**
Kontingent, indflydelse og service mv.: som hidtil.
6. **Brugerråd i medlemskommuner**
Kontingent, indflydelse og service mv.: som hidtil.
Brugerråd i medlemskommuner er pt. omfattet af det kommunale kontingent og betaler ikke selvstændigt kontingent.

Brugerråd i ikke-medlemskommuner:
Årligt kontingent: **5000 kr. incl. moms.**
Forhøjet pris ved køb af publikationer og andre ydelser.
Ingen stemmeret, ikke valgbare til repræsentantskab.
7. **Danmarks Biblioteker**
Abonnementspris for medlemmer: 300 kr. + moms
Abonnementspris for ikke medlemmer: 1.300 kr. + moms
8. **Årsmøder, konferencer o.l.**
Der vil blive indbygget en markant forskel i prissætning for medlemmer ansat i medlemskommuner i forhold til øvrige medlemmer og de, der ikke er medlemmer.

DANMARKS BIBLIOTEKSFORENING

VARTOV, FARVERGADE 27 D, 2 SAL • 1463 KØBENHAVN K
TLF.: 33 25 09 35 • WWW.DB.DK • db@db.dk

